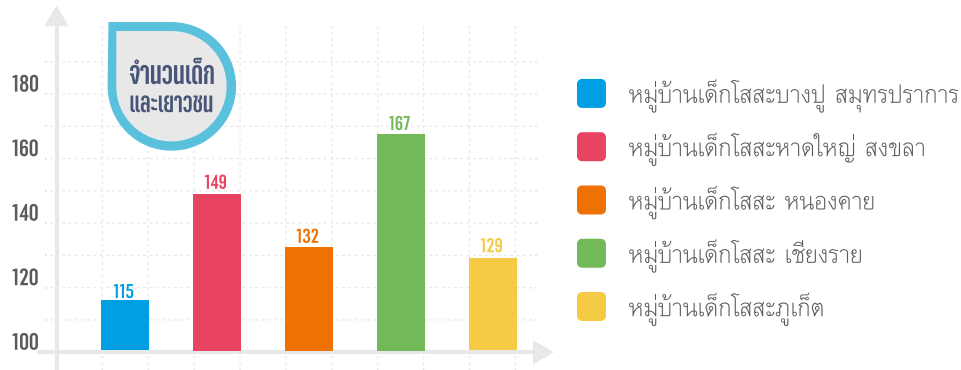
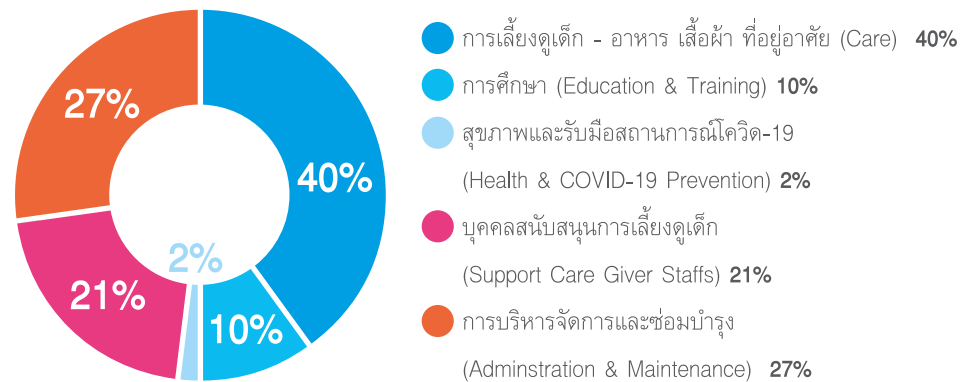


การดำเนินงาน ในรอบปี 2565

มูลนิธิฯ ยังคงมุ่งมั่นให้การช่วยเหลือเด็กไทยที่สูญเสียครอบครัว ไร้ที่พึ่งพิง เพื่อมอบความรักและชีวิตที่มีคุณภาพให้กับเด็กทุกคนมาเป็นเวลากว่า 51 ปีแล้ว ซึ่งเราไม่เพียงมอบครอบครัวและบ้านที่ปลอดภัย แต่ยังสนับสนุนให้เด็กทุกคนเติบโตอย่างมีความรู้ความสามารถ เพื่ออาศัยอยู่อย่างพึ่งพาตนเองได้ในสังคม โดยปัจจุบัน มีเด็กที่ออกจากครอบครัวโสสะไปใช้ชีวิตด้วยตนเองแล้วรวม 600 คน



ค่าใช้จ่ายในการเลี้ยงดูเด็ก



อ้างอิงจากปี 2564

*ค่าใช้จ่ายเกี่ยวกับการเลี้ยงดูเด็กโดยตรง (Direct Cost) คิดเป็น 52% ของค่าใช้จ่ายทั้งหมด
*ด้านสุขภาพ เป็นค่าใช้จ่ายเพิ่มเติมจากสิทธิหลักประกันสุขภาพแห่งชาติ (สปสช.) หรือบัตรทอง



แผนการทำงาน ปี 2566

ทางมูลนิธิเด็กโสสะฯ ยังคงมุ่งเน้นเรื่องคุณภาพของการเลี้ยงดูเด็กในครอบครัวทดแทน พร้อมทั้งให้ความสำคัญกับนโยบายคุ้มครองเด็ก เพื่อให้เด็กและเยาวชนได้รับการเลี้ยงดูและเติบโตในสิ่งแวดล้อมที่มั่นคงปลอดภัย โดยการจัดอบรมให้ความรู้กับเด็ก เยาวชน และเจ้าหน้าที่ของมูลนิธิฯ อย่างสม่ำเสมอ รวมทั้งการกำหนดกลไกการป้องกันและรายงานเหตุการณ์ จนไปถึงการรับมือหากมีเหตุการณ์ละเมิดต่างๆ เกิดขึ้น สำหรับการดำรงชีวิตประจำวันของเด็กและเยาวชน ยังคงปลูกฝังคุณธรรมจริยธรรม และการรู้จักประหยัดมัธยัสถ์ รวมไปถึงการพัฒนาทักษะอาชีพ เพื่อเป็นทุนในการประกอบอาชีพและการพึ่งพาตนเองต่อไปได้ในอนาคต

มูลนิธิเด็กโสสะแห่งประเทศไทย ในพระบรมราชูปถัมภ์
18 ม.3 ช.บุญศิริ ถ.สุขุมวิท ต.บางเมือง อ.เมือง จ.สมุทรปราการ 10270

☎ 02 380-1177

☎ 02 755-5576

✉ info@sos-thailand.org

f sosthailand

LINE @sosthailand

www.sosthailand.org



SOS Children's Villages Thailand

06

20
22

25
65



รายงาน ประจำปี 2565 Annual Report 2022

ปลูกรัก อย่างยั่งยืน

แทนคำขอบคุณ

“ แม้ในปี 2565 นี้สถานการณ์การแพร่ระบาดของโรคโควิด-19 จะคลี่คลายลงบ้างแล้ว สถานที่หลายแห่งกลับมาก่อเปิดทำการ เด็กๆ ได้กลับไปโรงเรียนอีกครั้ง แต่กระนั้นเด็กและเจ้าหน้าที่ทุกคนในมูลนิธิเด็กโสสะแห่งประเทศไทยฯ ยังคงปฏิบัติตามมาตรการเพื่อป้องกันตนเองอยู่เสมอ มีการดูแลรักษาสุขภาพเป็นอย่างดี และได้รับวัคซีนป้องกันโรคโควิด-19 กันจนครบถ้วน

แต่สิ่งที่ตามมาหลังการฟื้นฟูเศรษฐกิจคือ ภาวะเงินเฟ้อ ที่ทำให้ค่าครองชีพเพิ่มสูงขึ้นส่งผลกระทบต่อทุกคนในประเทศไทยรวมถึงมูลนิธิเด็กโสสะฯ เราจึงได้มีการวางแผนการใช้จ่ายเพื่อเลี้ยงดูเด็กที่สูญเสียบิดา มารดา ไร้ญาติมิตรกว่า 700 คนในหมู่บ้านเด็กโสสะทั้ง 5 แห่ง ทั่วประเทศอย่างรัดกุมมากขึ้น โดยเงินบริจาคที่ได้รับ

ความอนุเคราะห์อย่างต่อเนื่องจากท่านผู้มีจิตเมตตาจะถูกนำมาใช้ดูแลเด็กๆ ในมูลนิธิฯ อย่างเหมาะสมที่สุด รวมถึงเด็กทุกคนเอง ก็จะมีการเรียนรู้เพื่อช่วยกันประหยัดอดออมในทุกด้าน

พร้อมกันนี้ แม่ไม่อาจเทียบกับความช่วยเหลือที่ได้รับมา แต่อย่างน้อยครอบครัวโสสะขอตอบแทนน้ำใจท่านด้วยการแบ่งปัน **เมล็ดพันธุ์ผักสวนครัว** เป็นของที่ระลึก ซึ่งเป็นเมล็ดพันธุ์ผักที่น้องๆ ในครอบครัวโสสะใช้ปลูกไว้รับประทานเพื่อลดค่าใช้จ่ายในครัวเรือน สุดท้ายนี้ผมขอขอบพระคุณผู้มีจิตเมตตาที่ให้การสนับสนุนอยู่เคียงข้างครอบครัวโสสะเสมอมา ขอให้ทุกท่านประสบแต่ความสุขความเจริญ ปราศจากโรคภัย และผ่านพ้นทุกอุปสรรคที่พบเจอไปได้ด้วยดีครับ

”

ขอแสดงความนับถือ

(นายพล ตรังคิณีนาถ)

ผู้อำนวยการบริหาร
มูลนิธิเด็กโสสะแห่งประเทศไทยฯ



ขอบคุณทุกการให้ ที่ช่วยปลูกรักอย่างยั่งยืน

การเลี้ยงดูเด็กกำพร้าคนหนึ่งให้เติบโตขึ้นมามีชีวิตที่ดี กลายเป็นผู้ใหญ่ที่มีคุณภาพต่อสังคมนั้น ประกอบด้วยปัจจัยแวดล้อมหลายด้าน แต่สิ่งสำคัญที่สุดก็คือ **"โอกาส"** ที่จะช่วยเหลือหลอมให้ชีวิตของพวกเขาดำเนินไปในทางที่ถูกที่ควร ซึ่งโอกาสนั้นคงเกิดขึ้นได้ยากหากไม่ได้รับการสนับสนุนจากผู้มีจิตเมตตาทุกท่าน ที่ช่วยกันบ่มเพาะให้เมล็ดพันธุ์น้อยๆ เหล่านี้ได้เติบโตงอกงามอย่างแข็งแรง



ด้วยสถานการณ์ที่เกิดขึ้นตลอดระยะเวลา 1 ปีที่ผ่านมา ทั้งโรคโควิด-19 ที่ยังคงอยู่ และภาวะเงินเฟ้อทางเศรษฐกิจ ทำให้ทุกคนต้องเรียนรู้ปรับเปลี่ยนอยู่เสมอทั้งด้านการปฏิบัติตัวและการดูแลสุขภาพจิตใจ แม้เด็กทุกคนจะ "ได้รับ" ความรักและการช่วยเหลือจากท่านผู้ใจบุญมากมาย แต่สักวัน จากเมล็ดพันธุ์จะต้องเติบโตแผ่กิ่งก้านกลายเป็นร่มเงาของ "ผู้ให้" ต่อไปเช่นกัน



ดังนั้น เด็กๆ
จะได้เรียนรู้การใช้ชีวิต

แบ่งหน้าที่ระหว่างพี่-น้อง เพื่อช่วยดูแลชีวิตความเป็นอยู่ อาหารการกิน การเรียน เพื่อฝึกความรับผิดชอบ และการช่วยเหลือเกื้อกูลกัน

การปลูกผักสวนครัว ซึ่งเด็กๆ จะช่วยกันดูแล ตั้งแต่เริ่มเพาะปลูกกระทั่งเก็บผลผลิตไปทำอาหารรับประทานร่วมกันเป็นมื้อแห่งความสุขในครอบครัว ผัก 1 แปลงไม่เพียงช่วยประหยัดค่าใช้จ่ายในครัวเรือน แต่ยังสอนให้เด็กๆ ได้เรียนรู้เรื่องวัตถุดิบ ช่วยฝึกวินัย ความสำเร็จ ความรับผิดชอบ การอดทนรอคอยเพื่อให้ได้ผลลัพธ์ในสิ่งที่ตั้งใจทำ ผักที่เติบโตได้ดีคือความสำเร็จเล็กๆ ที่ทำให้เกิดความภาคภูมิใจ ส่วนผักที่ไม่เติบโตงอกงามด้วยปัจจัยต่างๆ แม้จะสร้างความผิดหวังไม่น้อย แต่ก็เป็จุดเริ่มต้นของการปรับเปลี่ยนเรียนรู้เพื่อหาทางแก้ไข ต่อสู้กับปัญหา ด้วยการเริ่มต้นใหม่เพื่อให้ดียิ่งขึ้น

เพราะเงินบริจาคไม่เพียงมอบครอบครัว สุขภาพ การศึกษา แต่ยังมอบทักษะการใช้ชีวิต ให้เด็กทุกคนสามารถเติบโตใหญ่และพึ่งพาตนเองได้อย่างยั่งยืน